

PRODUCTIVIDAD DEL CAMPO NATURAL EN 158 PARTIDOS DE 9 PROVINCIAS ARGENTINAS Febrero de 2023

Subsecretaría de Ganadería y
Producción Animal
Coordinación de Análisis Pecuario

Abril de 2023

Secretaría de Agricultura,
Ganadería y Pesca



Ministerio de Economía
Argentina

DETALLES DEL PROYECTO

El proyecto de Monitoreo de los Recursos Forrajeros genera información mensual de la productividad de los recursos forrajeros, expresada en kg de Materia Seca/ha para un área en la que se encuentra aproximadamente el 50% del rodeo bovino de producción de carne de la Argentina. (Ver mapa).

Los resultados se obtienen del Sistema de Monitoreo de Recursos Forrajeros

<https://magyp.gob.ar/monitoreoforrajero/> de la Coordinación de Análisis Pecuario de la Subsecretaría de Ganadería y Producción Animal del Ministerio de Agricultura, Ganadería y Pesca, con el apoyo científico tecnológico del Laboratorio de Análisis Regional y Teledetección de la Facultad de Agronomía de la UNIVERSIDAD DE BUENOS AIRES (LART) <http://lart.agro.uba.ar/>.

La información de cobertura terrestre utilizada en este proyecto es provista por la Dirección de Estimaciones Agrícolas dependiente de la Subsecretaría de Agricultura del Ministerio de Agricultura, Ganadería y Pesca y sus delegaciones del interior del país.

Los técnicos de esa área, en diciembre y abril de cada año realizan, en territorio, relevamientos en diversas zonas productivas, donde se obtienen la ubicación y delimitación geo-referenciada de los lotes (unidades de uso) de los recursos forrajeros y la identificación de 19 categorías, hasta el momento. La metodología empleada es la denominada “Segmentos Aleatorios” y fue desarrollada específicamente para la determinación de las superficies de cosecha de los diferentes cultivos en la Argentina.

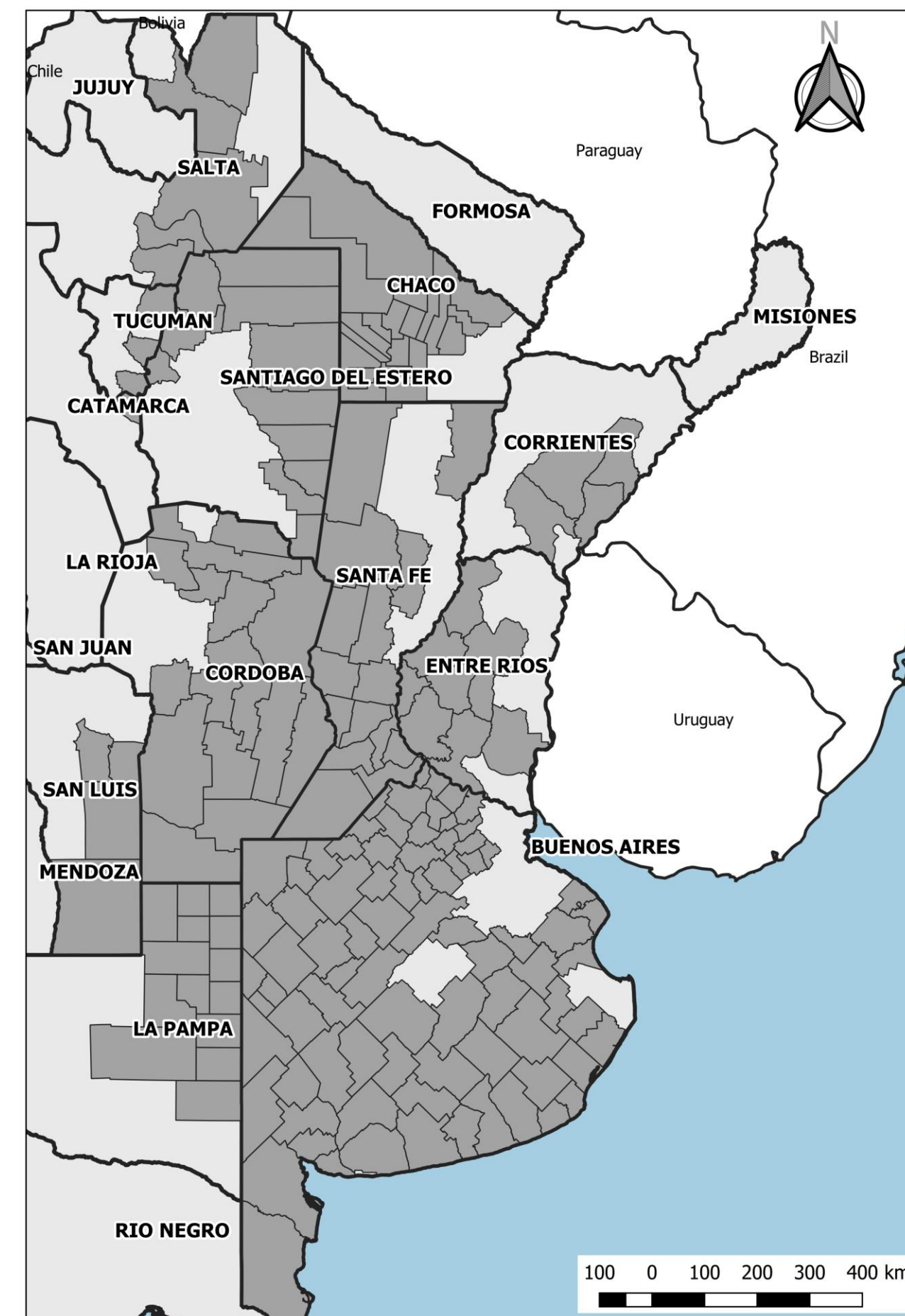
Para la estimación de la productividad forrajera mensual se utiliza el Índice Verde Normalizado (NDVI) y una estimación de la radiación incidente. Ambas variables se obtienen a partir del procesamiento de imágenes satelitales (MODIS mod13q1 colección 6).

Se presentan los mapas de productividad forrajera en kg/ha de materia seca del campo natural, correspondientes a nueve provincias argentinas.

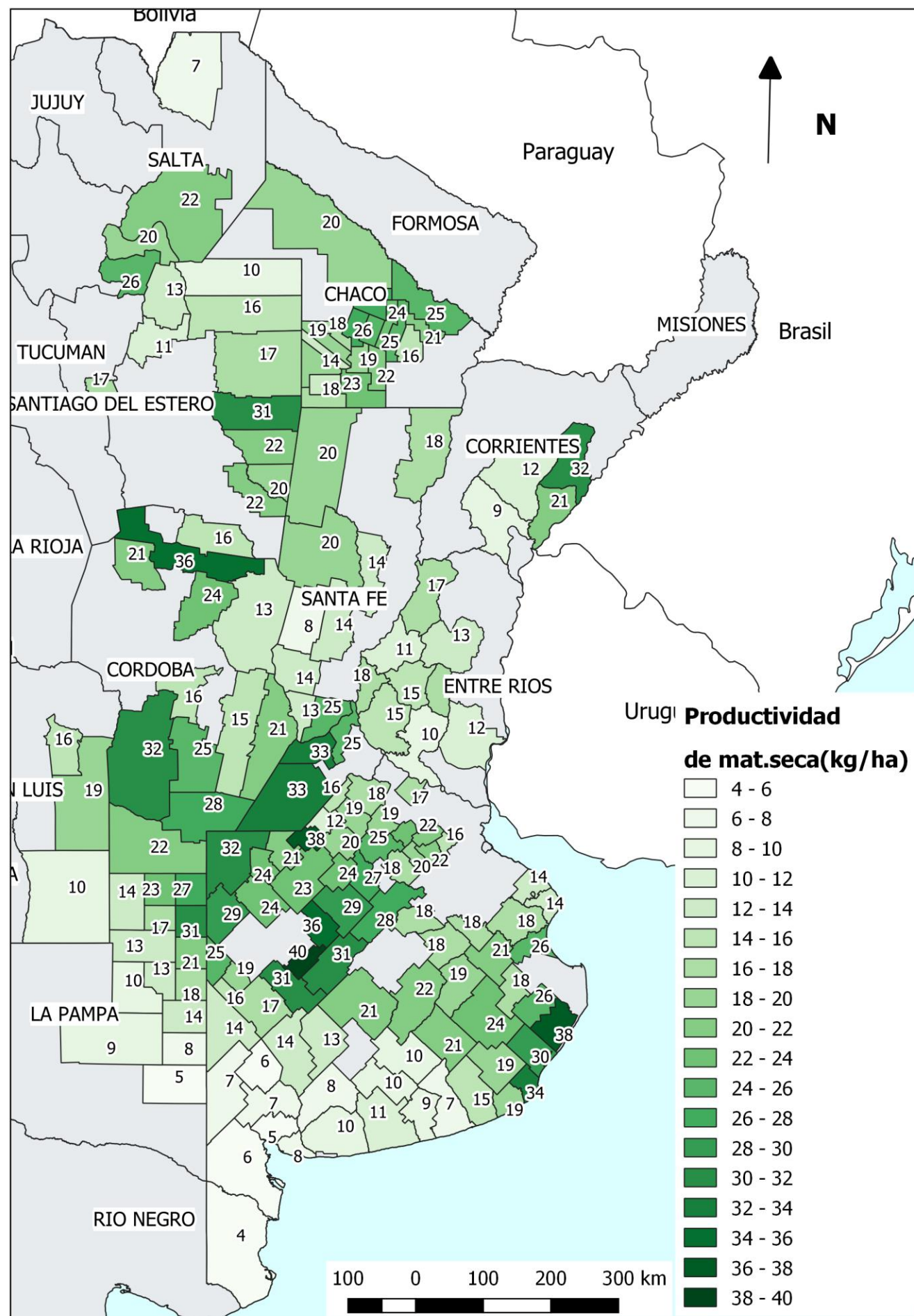
En los dos primeros mapas se muestran las productividades (estimadas) de enero y febrero de 2023. Luego, los mapas de productividad relativa y de productividad diaria, ambos de febrero 2023.

En los mapas que siguen a continuación se comparan en forma relativa y por provincia las diferencias de productividad de febrero 2023, respecto del promedio histórico de febrero de la serie 2016-2022.

Fuente: elaborado por la Coordinación de Análisis Pecuario (CAP). Algunos departamentos pueden ser monitoreados o no dependiendo de la disponibilidad de datos para el año y campaña



Enero 2022 - Productividad materia seca (kg/ha/día)



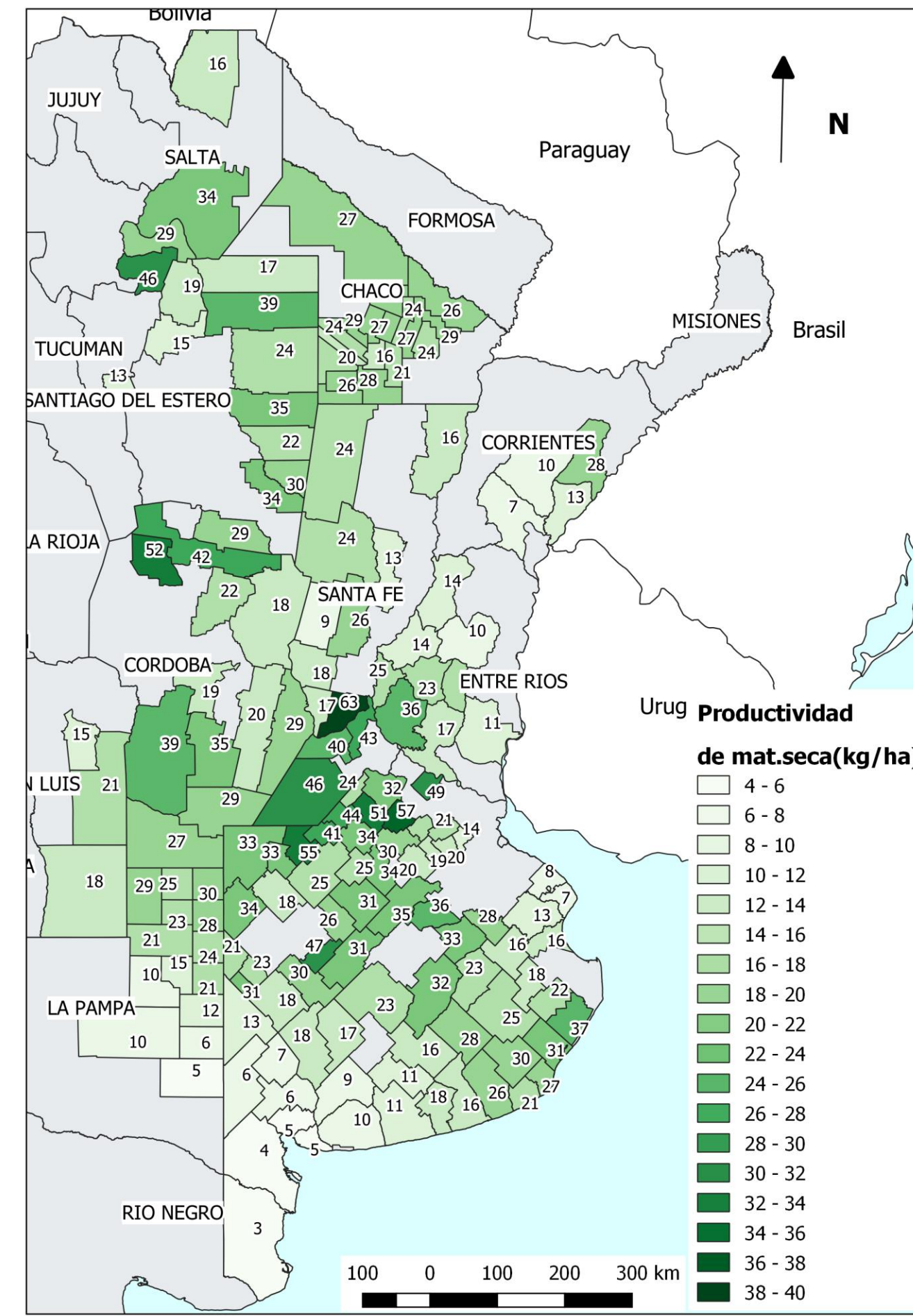
En general se aprecia una muy **leve disminución** de la productividad respecto de enero en la mayoría de los departamentos monitoreados.

La zona sur de la provincia de Buenos Aires se mantiene en valores similares.

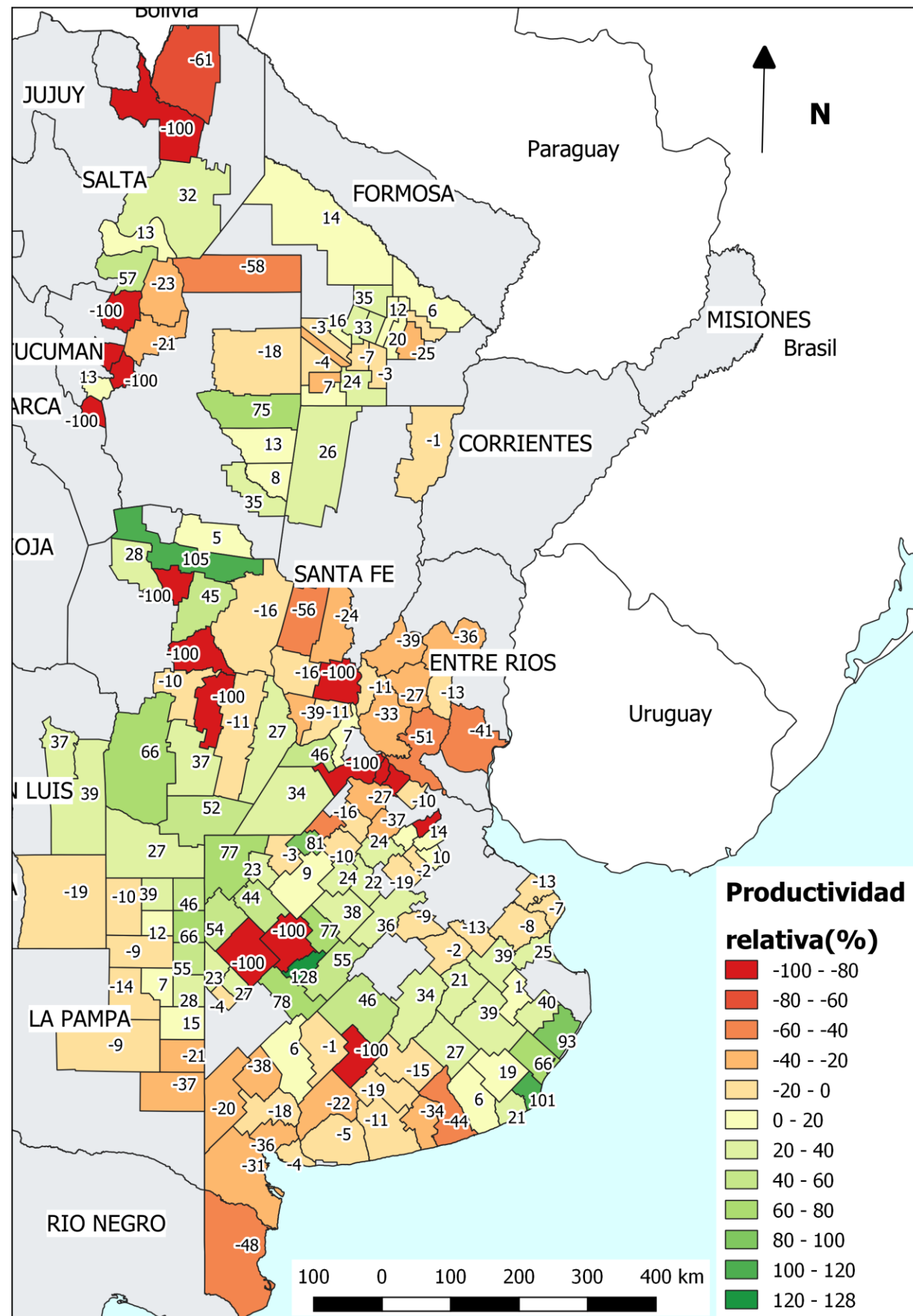
Santiago del Estero y Salta aumentaron levemente sus valores de productividad.

Coordinación de Análisis Pecuario,
Subsecretaría de Ganadería y Producción Animal

Febrero 2023 - Productividad materia seca (kg/ha/día)



Enero 2022 - Productividad relativa (%)

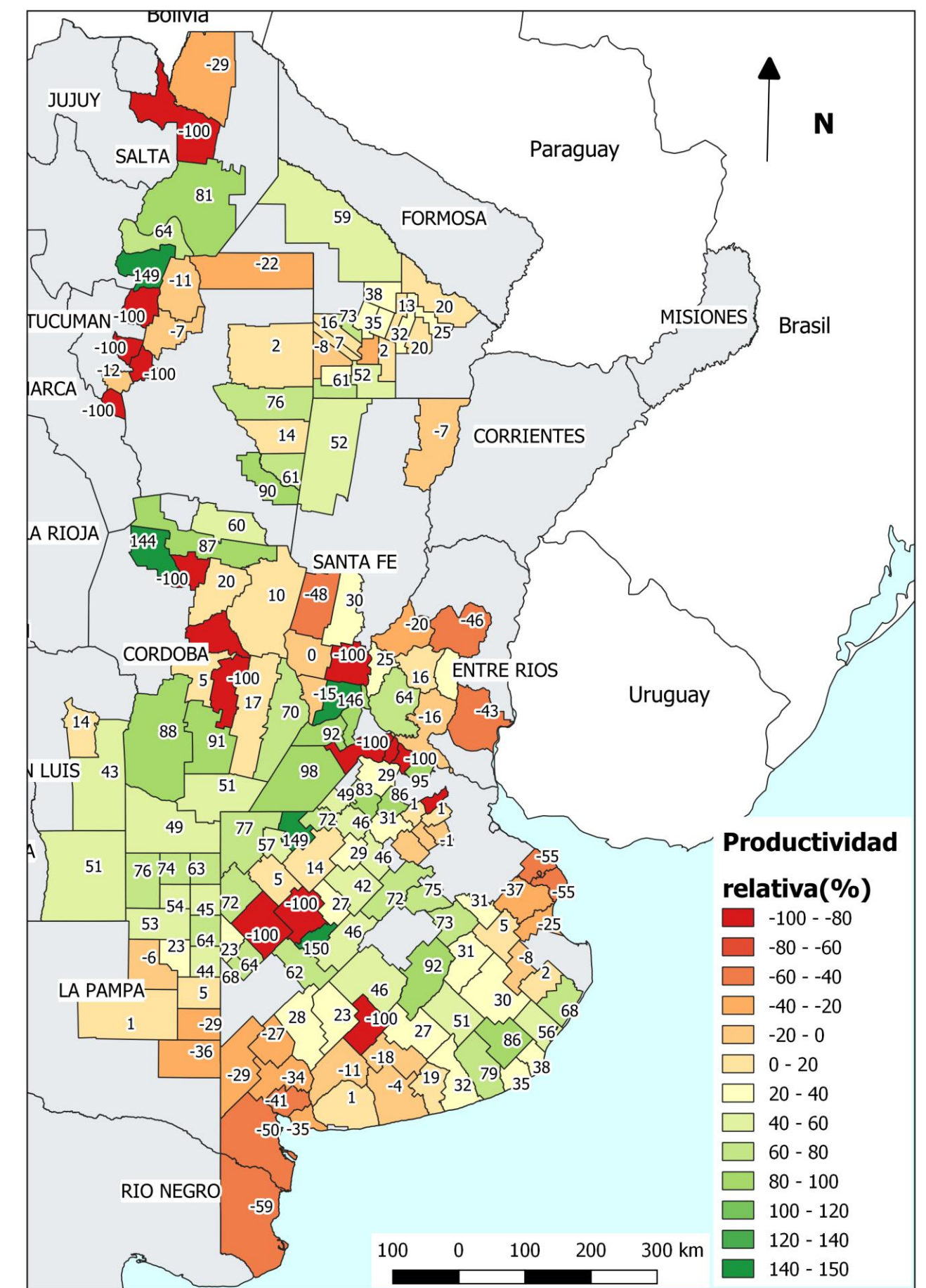


A pesar que en enero y febrero, y según la región, los campos naturales muestran diferentes productividades, se observa que la productividad relativa al promedio de cada departamento es similar en ambos meses.

La únicas 2 zonas con cambios bien claros y con continuidad geográfica es la ubicada al norte de La Pampa y sur de San Luís y la que rodea a Rosario, tanto en Santa Fe como en el departamento Victoria en Entre Ríos

Coordinación de Análisis Pecuario,
Subsecretaría de Ganadería y Producción Animal

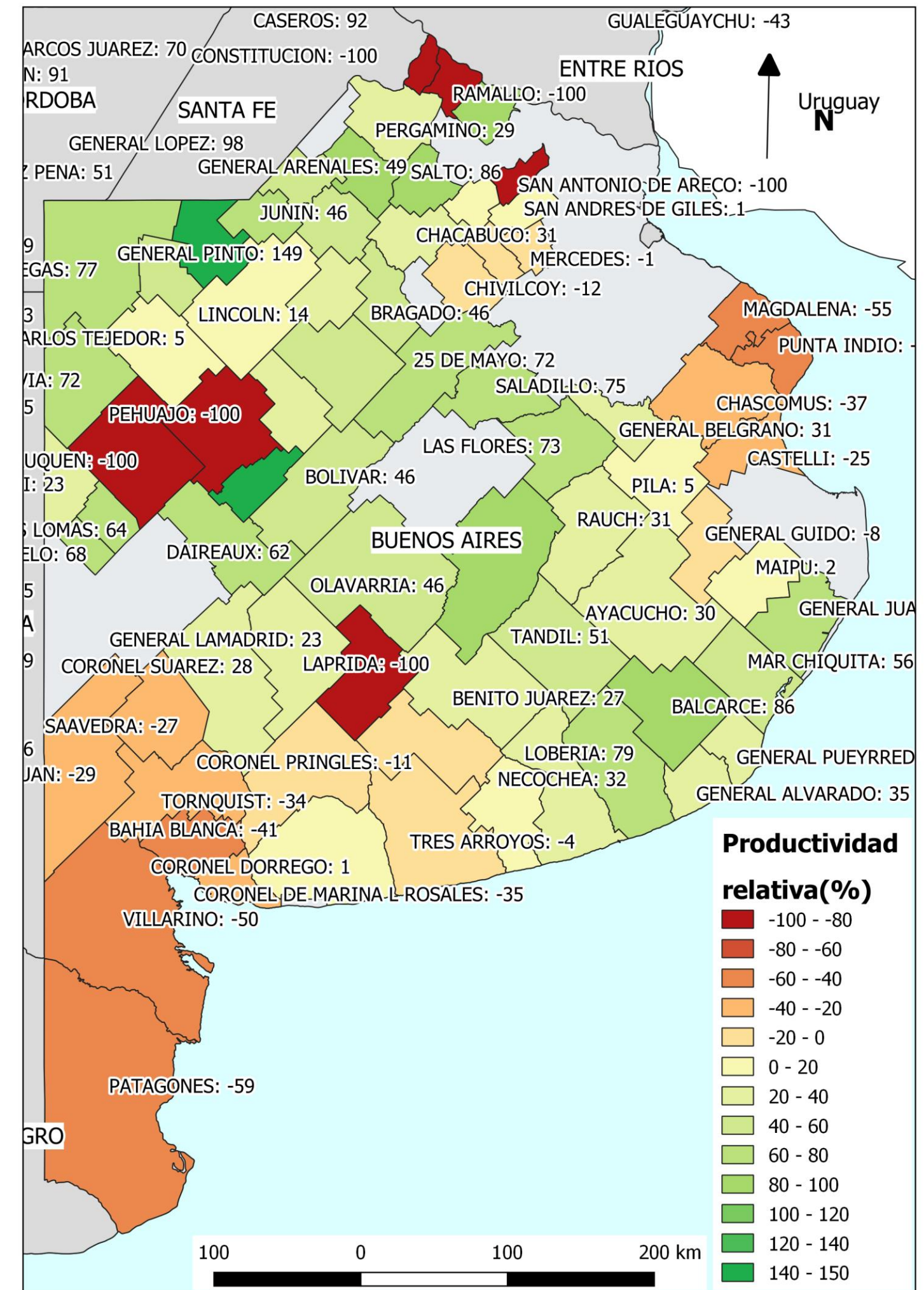
Febrero 2023 - Productividad relativa (%)



BUENOS AIRES

Período febrero 2023 respecto del promedio de febrero 2016-2022

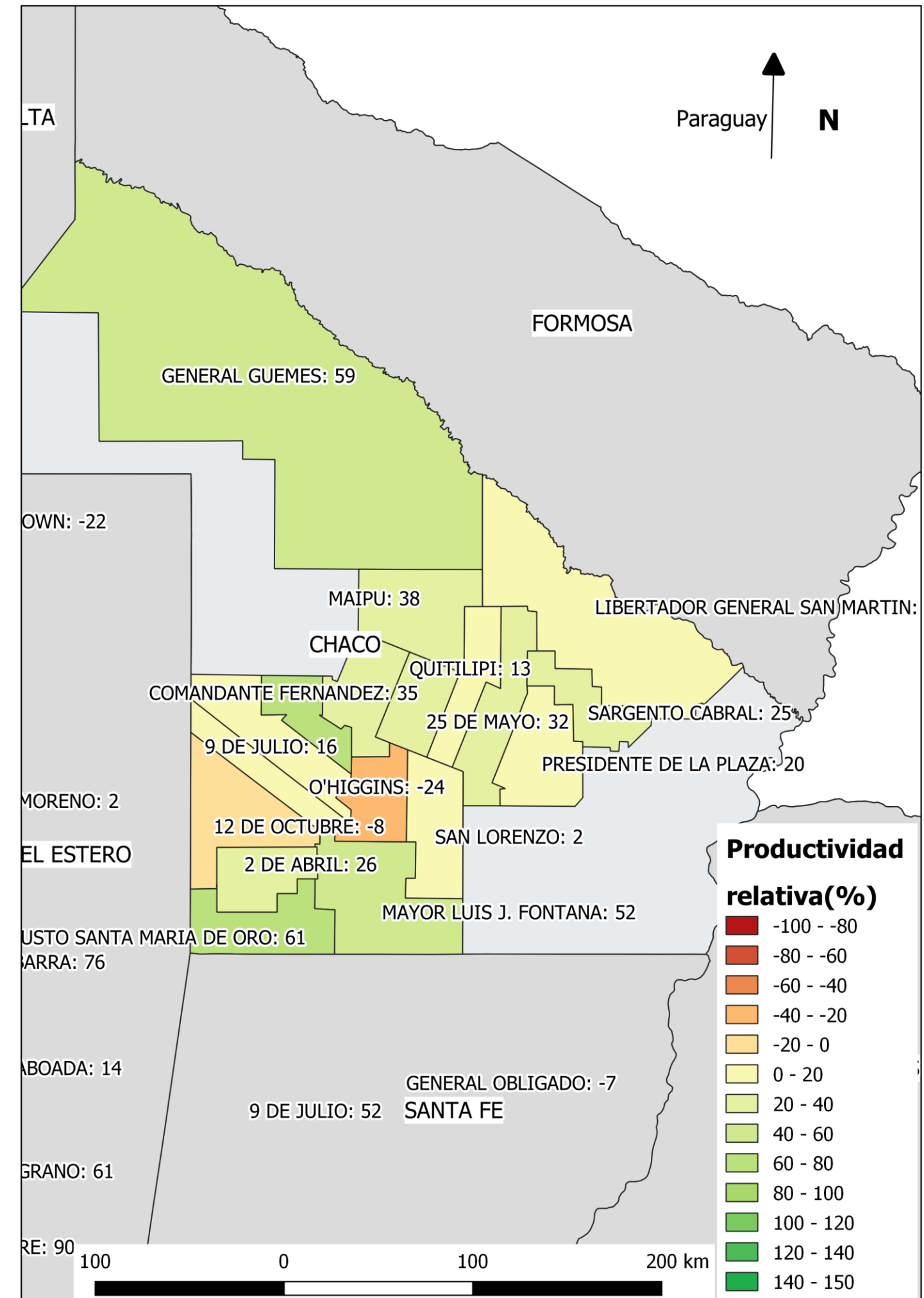
A diferencia del mes de enero, la zona al norte de la Cuenca del Salado tiene productividades relativas significativamente inferiores al promedio que en el mes previo. Además y en general, disminuyeron las productividades relativas de la mayoría de los departamentos.



CHACO

Período febrero 2023 respecto del promedio de febrero 2016-2022

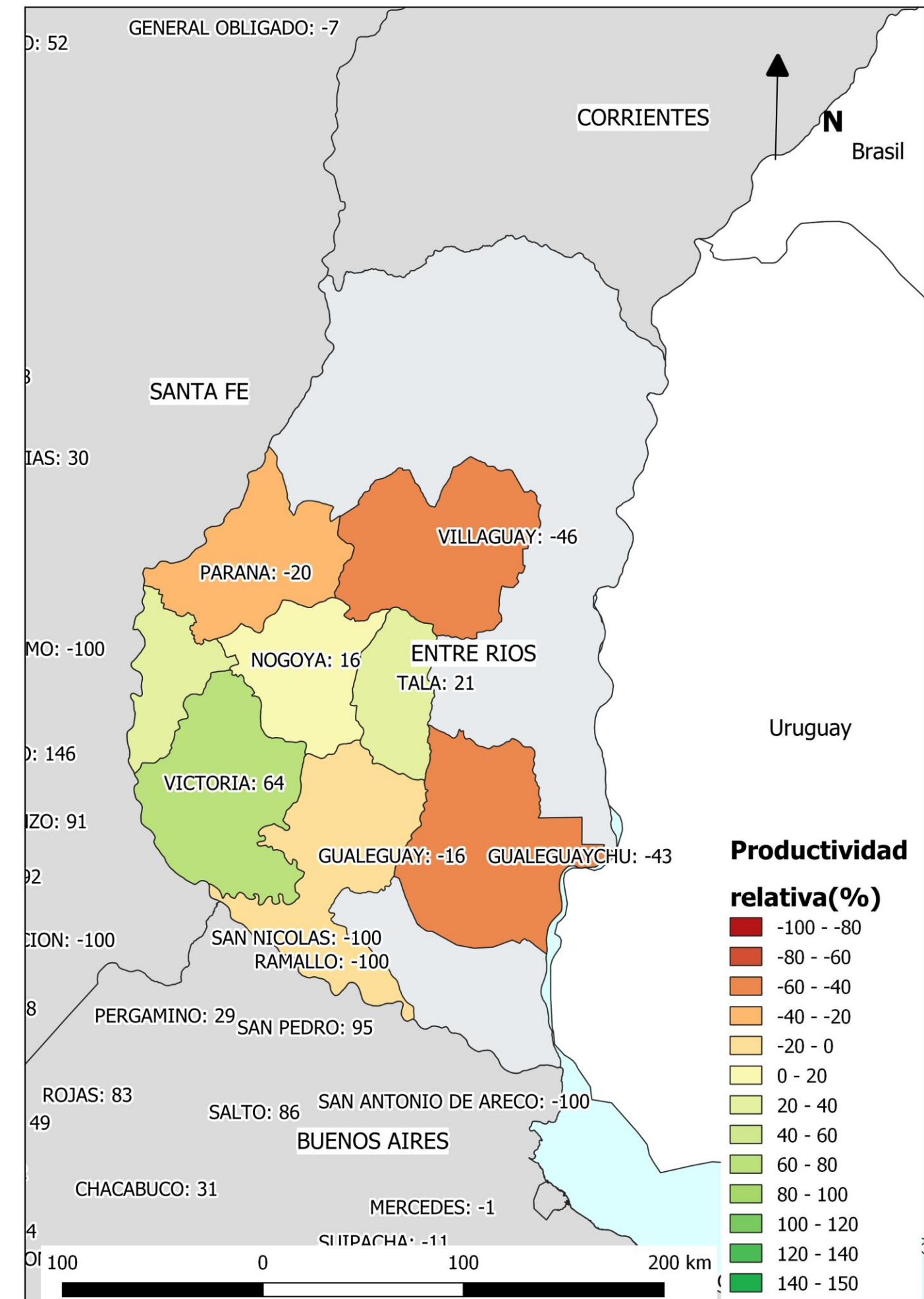
En Chaco mejoraron los valores de productividad relativa en prácticamente todos los departamentos monitoreados.



ENTRE RÍOS

Período febrero 2023 respecto del promedio de febrero 2016-2022

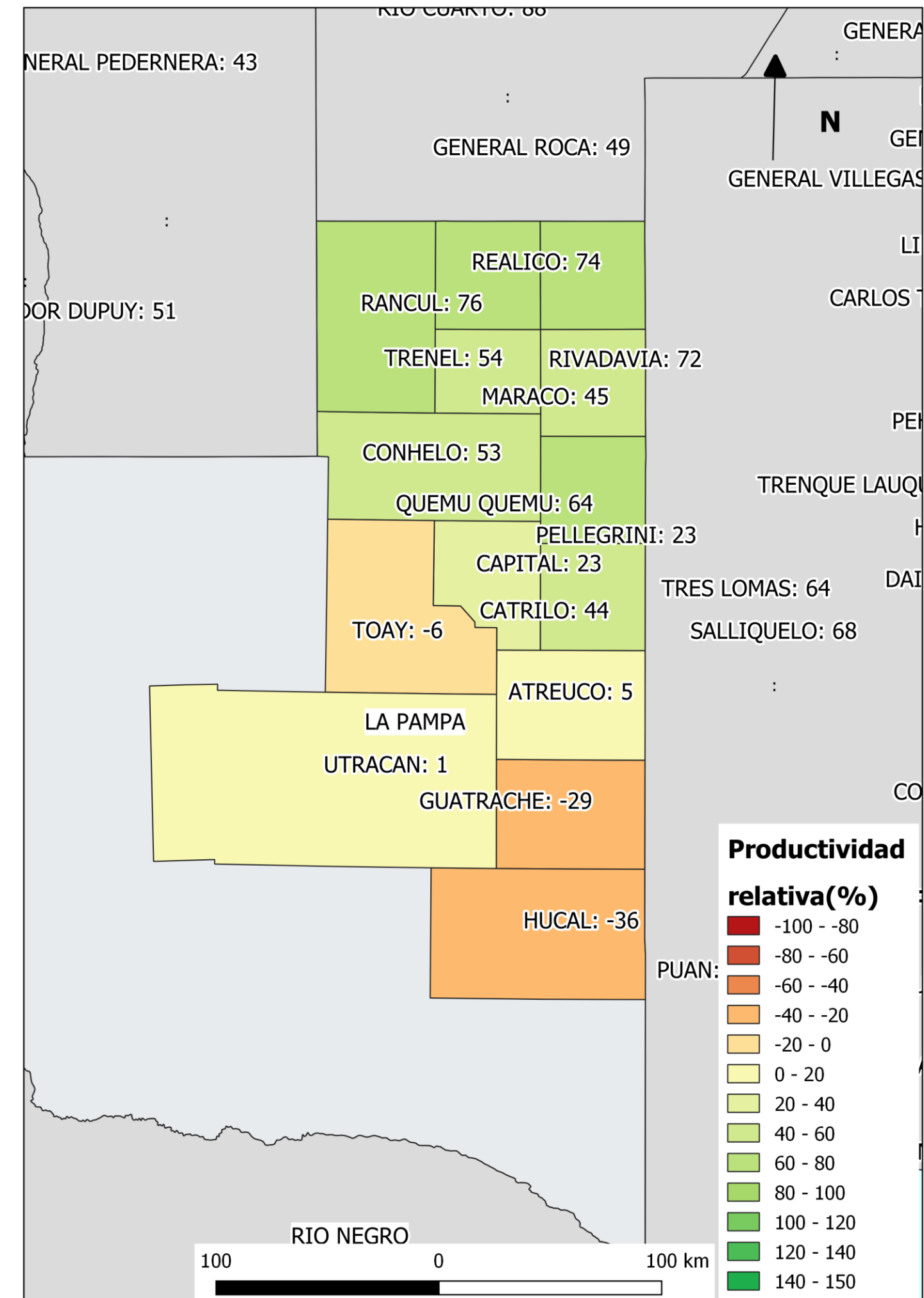
A diferencia del mes pasado, Victoria, Diamante, Tala y Nogoyá con valores positivos.



LA PAMPA

Período febrero 2023 respecto del promedio de febrero 2016-2022

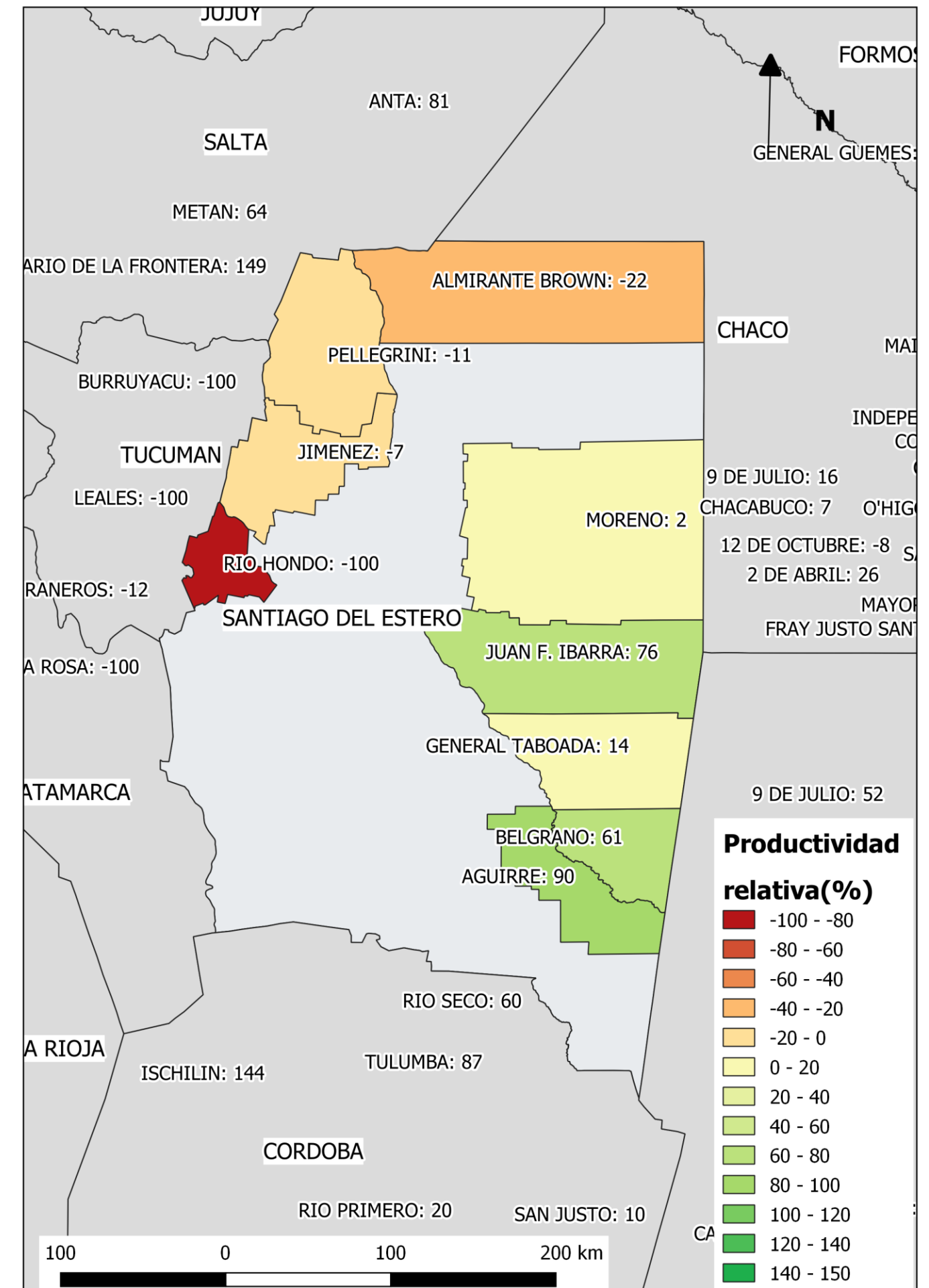
En La Pampa hubo una mejora de las productividades relativas en la zona norte. Solo Hucal y Guatraché, en el sur, mantienen valores similares.



SANTIAGO DEL ESTERO

Período febrero 2023 respecto del promedio de febrero 2016-2022

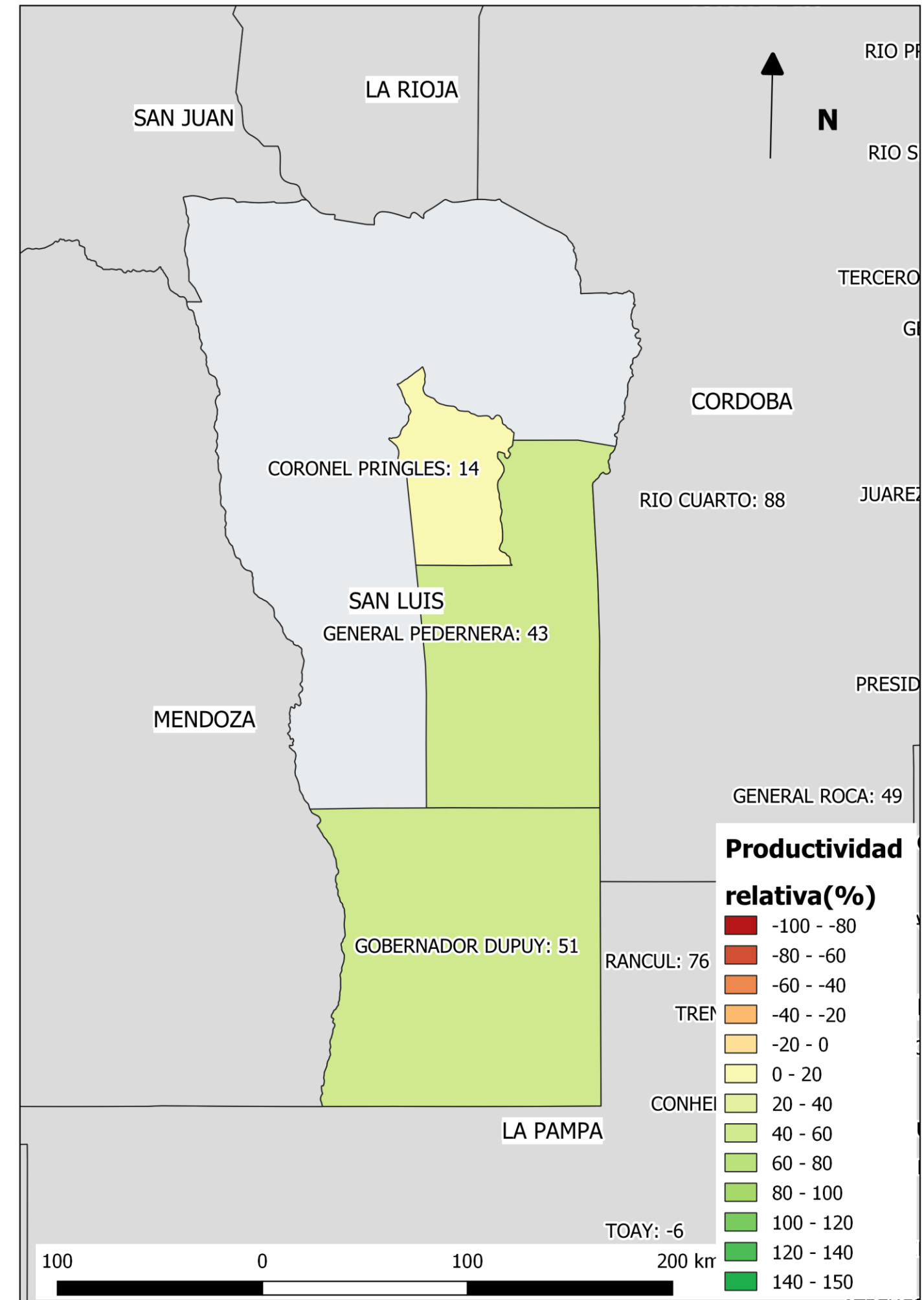
Respecto de meses anteriores en esta provincia mejoran los valores de productividad relativa al promedio del mes.



SAN LUIS

Período febrero 2023 respecto del promedio de febrero 2016-2022

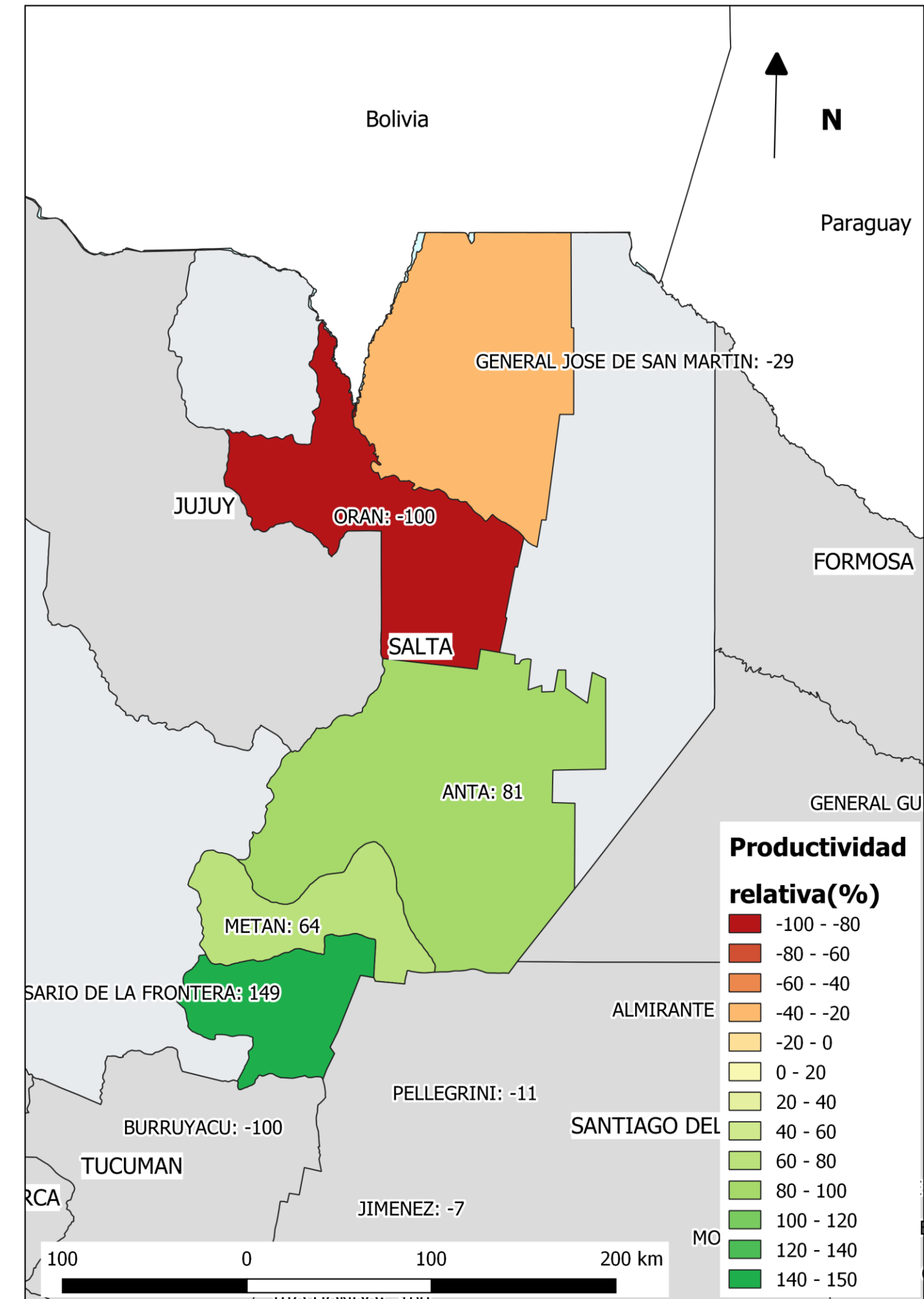
Productividades relativas positivas en los tres departamentos monitoreados.



SALTA

Período febrero 2023 respecto del promedio de febrero 2016-2022

En Salta, mejoraron las productividades de los departamentos monitoreados al sur, pero se mantienen valores críticos en los departamentos del Norte.



Secretaría de Agricultura,
Ganadería y Pesca



Ministerio de Economía
Argentina